

SAINT-LYPHARD

SES DEUX BOURGS ET SES VILLAGES



LES MATELOTS ET P'TITS MOUSSES

Chorale intergénérationnelle : un long projet mené entre les personnes âgées de la Résidence de la Brière et les enfants de l'accueil de loisirs La Ribambelle. La restitution finale a eu lieu le 21 juin dernier.



Vous avez été nombreux à participer aux animations estivales organisées par la Municipalité et aux événements associatifs cet été. Forts de leur popularité, ils rencontrent un véritable succès auprès des Lyphardais et populations voisines. Je tiens, au nom des élus, à remercier les bénévoles du monde associatif et les agents municipaux pour leur implication, leur ambition et leur dynamisme.

L'été s'achève et nous laissons partagés entre la satisfaction d'une saison estivale réussie et l'anxiété causée par les épisodes caniculaires, bien que notre région ait été épargnée. Le dérèglement climatique se confirme et invite chacun d'entre nous à être prudent et à l'écoute de l'autre.

Les enfants ont repris le chemin de l'école, le forum des associations a marqué la rentrée sportive et culturelle, les journées commencent à diminuer... L'automne s'invite dans nos paysages.

Les animations organisées par la municipalité en lien avec la Ligue Protectrice des Oiseaux cette année s'achèveront prochainement. Nous sommes ravis de constater qu'elles ont déjà séduit petits et grands, venus en famille pour découvrir les secrets de la faune et de la flore à Saint-Lyphard.

Les travaux de sécurisation de l'entrée de ville, rues de Kerio et St-Exupéry, se sont dernièrement achevés, tandis que d'autres se poursuivent dans la



rue des Gros fossés (avec la pose de candélabres pour protéger, entre autres, le cheminement des enfants et déplacements doux) et aux Sahélos (réseaux d'eaux pluviales et renouvellement des canalisations d'eau potable et assainissement).

« Une fin d'année qui s'annonce riche. »

Les travaux de sécurisation et de remplacement des escaliers menant au belvédère commencent début octobre. Ils permettront aux visiteurs d'accéder au beau panorama qu'il offre, en début d'année prochaine.

La construction de la Résidence des jeunes actifs est en cours et laisse présager une livraison des logements pour juin 2024. Dans la foulée, les logements à loyers modérés des Grands Arbres devraient être lancés prochainement, tout comme ceux de la Vallée.

Une fin d'année qui s'annonce riche.

Avec tout mon engagement.
Claude BODET, Maire de Saint-Lyphard

SOMMAIRE

- 03 Retour en images
- 04 Actualités
- 05 Sur la commune : une enquête psycho-environnementale
- 06 Enfance : des actions de sensibilisation aux déchets
- 07 En valeur : dynamiser le centre de secours
- 08 Cap Atlantique L'agglo
- 09 SIVOM de La Madeleine
- 10 Lancement de la nouvelle saison culturelle
- 11 Ils font vivre la commune
- 12 Évènement « La Vie en rose »

Suivez l'actualité de la Ville sur ses réseaux sociaux :



MAGAZINE SAINT-LYPHARD N°11 - OCTOBRE 2023

Directeur de la publication : Claude BODET
Directrice de la rédaction : Geneviève PICHOT
Assistante de rédaction : Lisa GAMBIER
Crédit photos et illustrations : Droits réservés, service Communication, Mairie de Saint-Lyphard ; Freepik (p.8), Shoot'lo (p.7).
Création graphique et mise en page : service Communication
Impression : Le Sillon
Tirage : 2 300 exemplaires.
Distribution dans toutes les boîtes aux lettres des Lyphardais, le magazine est également disponible à la Mairie (selon quantité restante disponible) et en téléchargement sur le site internet.
Contacts : communication@mairie-saint-lyphard.fr



Retour en images



Sortie nocturne à la découverte des chauves-souris

Prochaine animation au Refuge LPO : atelier fabrication de nichoirs, samedi 4 novembre de 10h à 12h. Gratuit ; sur inscription au 02 28 54 90 35 (places limitées).



Les animations du mardi sur la place de l'église

Rendez-vous l'année prochaine pour découvrir les animations estivales, organisées chaque année par la Municipalité, en partenariat avec les associations lyphardaises et des prestataires locaux.

Les associations toujours plus nombreuses au rendez-vous !

Cette année, 33 associations ont participé au forum, samedi 2 septembre dernier. Au total, la commune en compte maintenant 66. Comme l'année dernière, un cinéma en plein air organisé par Ciné-Phard a eu lieu à la tombée de la nuit.



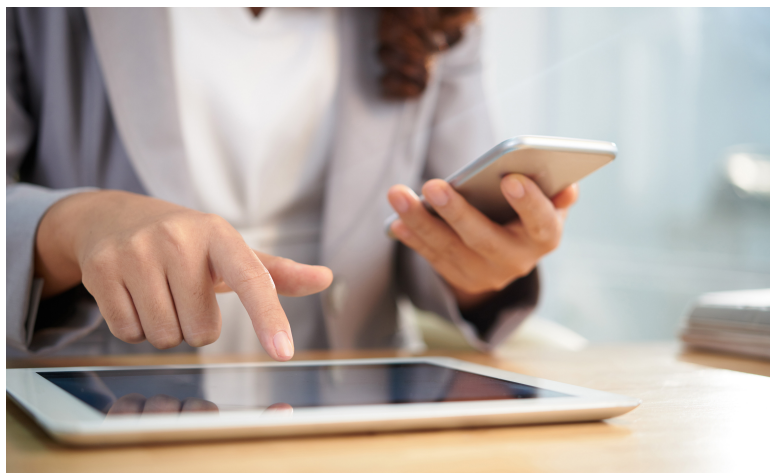
Saint-Lyphard dans l'assiette

Un beau succès encore cette année pour les marchés nocturnes, qui se sont déroulés les vendredis 21 juillet et le 25 août.

L'été à la Caban'Ados : une bonne humeur à toute épreuve chez les jeunes !

Visite des alignements à Carnac, durant le séjour 13-17 ans.





Des ateliers pour s'initier au numérique

Vous souhaitez vous perfectionner sur votre tablette ou smartphone ? Le CCAS de Saint-Lyphard, organise un cycle de 10 ateliers pour s'initier au numérique : se connecter au réseau wifi, créer son adresse mail, faire des achats en ligne, télécharger des applications. Vous serez accompagné par un formateur de l'ASEPT.

i Les mardis 17 oct., 7, 14, 21 et 28 nov., 5, 12 et 19 déc. de 14h à 16h, espace des Coulines ; 10€ par personne pour le cycle complet. Limite de 8 participants.

À partir de 60 ans. Inscription au 02 40 91 38 14

Organisé par le CCAS de la Mairie, le CLIC et l'ASEPT



Vous êtes propriétaire de biens à la location sur la commune ?

Chaque année, la Municipalité vote en Conseil municipal les tarifs de la taxe de séjour, à laquelle doivent s'acquitter tous les hébergeurs qui louent des biens immobiliers (appartements, chambres d'hôtes, gîtes, etc.) sur la commune, sous peine d'amende pouvant aller jusqu'à 2 500€ (sans être inférieure à 750€).

En parallèle, la Mairie tient à jour un registre de l'ensemble de ces propriétés identifiées. Si vous êtes propriétaire de ce type de bien, il est impératif de vous recenser auprès de la Mairie. Inscription auprès de l'accueil de la Mairie aux horaires d'ouverture ou au 02 40 91 41 08.

Rappel sur les permanences et rendez-vous en Mairie



MAIRIE DE SAINT-LYPHARD,
bourg, 1 rue de Kerio

- M. le Maire Claude BODET, les lundis matin et samedis matins sur rendez-vous ;
- Adjoints et conseillers municipaux : sur rendez-vous.

La Mairie vous accueille

- Lundi, de 9h à 12h et de 14h à 18h - Jeudi de 9h à 12h (fermé l'après-midi) ;
- Mardi, mercredi et vendredi, de 9h à 12h et de 14h à 17h ;
- Le premier samedi du mois, de 10h à 12h (état civil uniquement).

MAIRIE ANNEXE de La Madeleine, 1, place de l'église
M. Nicolas AMBROSINI, Conseiller municipal délégué à La Madeleine et ses villages, et le Maire de Saint-Lyphard vous accueillent le troisième samedi de chaque mois, de 10h à 12h.

SERVICES SUR RENDEZ-VOUS

Service Urbanisme

Prendre rendez-vous :

- Sur le site internet www.mairie-saintlyphard.fr rubrique Mairie > Services municipaux > Urbanisme
 - À l'accueil de la Mairie ou au 02 40 91 41 08
- Le service est fermé le mardi et jeudi après-midi.

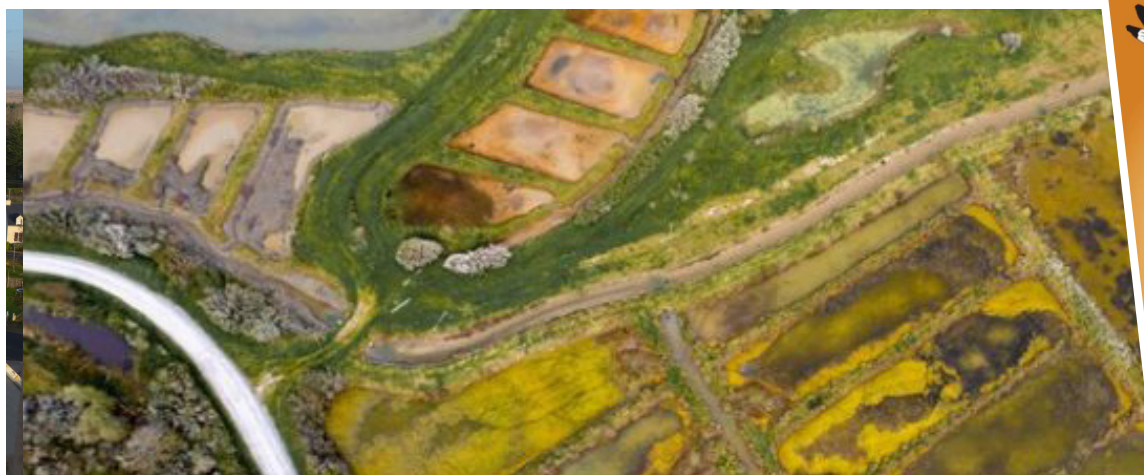
Le Centre Communal d'Action Sociale

Prendre rendez-vous :

- À l'accueil de la Mairie ou au 02 40 91 41 08
- Le service est fermé les mercredis et jeudis après-midi.

AIDE AUX DÉMARCHES ADMINISTRATIVES

L'espace France service (bureau de La Poste) vous accompagne pour effectuer vos démarches sur internet. Contact : 02 28 54 34 83



Tous mobilisés face à l'urgence climatique

Face aux défis à relever sur les questions environnementales, le Parc Naturel Régional de Brière ne peut agir seul! Pour mobiliser un maximum de personnes à ses côtés, une vaste enquête est en cours sur le territoire. Plus vous serez nombreux à y répondre, plus l'action sera collective et plus elle aura d'impact!

«Sur les sujets liés à l'environnement, à la crise de la biodiversité, aux changements climatiques, nous aimerions comprendre pourquoi certains s'engagent plus que d'autres», explique Bruno Daval, Directeur du Parc naturel régional de Brière.

«C'est pourquoi nous avons lancé une étude qui s'appuie sur la psychologie sociale et environnementale pour nous apporter des éclairages précieux. Forts de cette compréhension, nous pourrions adapter au mieux nos modes d'action pour embarquer les habitants du territoire à nos côtés!».

Lors de la première phase d'enquête, menée de décembre 2022 à janvier 2023, Johan Bouvier a réalisé une série d'entretiens auprès d'habitants du Parc.

«Cette étude a permis d'observer la diversité de connaissances, de croyances, d'affects, de comportements au sujet de la nature et du territoire».

Trois mois pour participer

Une enquête quantitative a été lancée officiellement le 1er octobre, à l'occasion de la Fête du Parc.

Tous les adultes sont concernés dès l'âge de 16 ans.

Des questionnaires pourront être remplis, en ligne et sur papier, jusqu'au 31 décembre.

i Rendez-vous sur le site internet du Parc Naturel Régional de Brière www.parc-naturel-briere.com/en-action ou en Mairie de Saint-Lyphard pour compléter un formulaire papier.



Bienvenue aux nouveaux buralistes

Depuis le mois de mai, M. et Mme CHALLIER ont repris le bureau de tabac/maison de la presse situé à côté de l'église. Habitants d'Herbignac depuis quinze ans, c'est le 4^{ème} établissement de ce type qu'ils gèrent ensemble.

Ils vous accueillent du mardi au samedi de 7h à 19h30 sans interruption et le dimanche matin de 8h à 13h (fermé le lundi et dimanche après-midi).

i La Mairie tient à jour un registre de tous les commerçants, artisans, professions libérales et auto-entrepreneurs sur la commune. Si vous en faites partie, nous vous invitons à contacter la Mairie pour vous recenser. Vos coordonnées pourront être, à votre demande, publiées sur le site internet www.mairie-saintlyphard.fr



Des actions de sensibilisation à la gestion de nos déchets

*Mis à jour tous les trois ans, le **Projet Educatif de Territoire sert de document de référence pour organiser les activités enfance et jeunesse sur la commune. Parce que la Municipalité est convaincue que cet apprentissage commence dès le plus jeune âge, elle a décidé d'inclure un axe «développement durable» , et d'organiser des animations pour sensibiliser les enfants à ces enjeux actuels.***

Opération « Tour de propreté »

Tous les mercredis en juillet et août, et à chaque vacances scolaires, les enfants de l'accueil de loisirs accompagnent Bruno, agent des services techniques, pour effectuer le «tour de propreté» sur la commune. Munis de l'équipement nécessaire (pinces, gants, etc.), ils parcourent ensemble les rues et endroits fréquentés de Saint-Lyphard pour ramasser les déchets et nettoyer les différents sites.

Des actions pour sensibiliser les enfants à la gestion des déchets

En parallèle, Cap Atlantique anime régulièrement des ateliers sur la thématique des déchets. Petits et grands apprenent les enjeux du recyclage, du compostage, leur durée de vie de, etc. Le camion-benne qui effectue le ramassage leur est aussi présenté, ils peuvent même, à l'issue de l'atelier, monter dans la cabine !

📄 Consultez le **Projet Éducatif de Territoire** sur le site internet www.mairie-saintlyphard.fr rubrique «Publications» (en bas de la page d'accueil).



Le restaurant scolaire s'engage dans «Mon Restau Responsable»

Mon Restau Responsable® est un outil gratuit destiné à accompagner les restaurants collectifs qui souhaitent proposer à leurs convives une cuisine saine, de qualité et respectueuse de l'environnement.

Un diagnostic des points forts et des axes d'amélioration du restaurant scolaire sera ainsi établi entre 2023 et 2024. Chaque année, des animations seront proposées par le CPIE. Ce projet de labellisation s'inscrit dans le cadre du **Projet Alimentaire de Territoire**, avec l'accompagnement du Parc Naturel Régional de Brière et de la Chambre d'Agriculture.

ZOOM sur les animations au restaurant scolaire

Sur la commune, on apprend à cuisiner en s'amusant... et en dégustant ! Depuis le début de l'année, des ateliers cuisine sont animés par le cuisinier du restaurant, pour le plus grand plaisir de nos petits gourmands !

Fin des travaux d'extension du restaurant

En travaux depuis plus d'un an, l'extension du restaurant scolaire a accueilli depuis la rentrée ses premiers convives. Nécessaire compte-tenu de l'augmentation du nombre d'enfants y déjeunant, l'extension rend possible le retour à deux services le midi (pendant la période de crise sanitaire, trois avaient dû être mis en place). Au total, le restaurant scolaire accueille 350 élèves des écoles Ste-Anne et des Roselières.



En valeur



Un nouveau chef pour le centre de secours

Le centre d'incendie et de secours de Saint-Lyphard vient de fêter ses 75 ans. Au cours de cet événement, qui s'est déroulé le samedi 9 septembre dernier, l'Adjudant Marc ROUSSEAU a été désigné comme son nouveau chef, au cours d'une cérémonie officielle de prise de commandement.

Sapeur-pompier depuis 16 ans, Marc ROUSSEAU, s'est d'abord engagé au service des autres en intégrant les Jeunes sapeurs-pompiers à l'âge de 14 ans. Aujourd'hui, ce Lyphardais d'origine concilie son métier de technicien dans l'aéronautique avec ses nouvelles missions de chef de centre de Saint-Lyphard.

« Après quelques années passées au sein d'un autre centre de secours, j'ai souhaité revenir sur Saint-Lyphard, ma ville d'attache, où j'ai passé toute ma jeunesse et intégré ma première caserne. » souligne-t-il.

Son premier objectif est de maintenir le dynamisme du centre et les relations entre ses membres. La recherche de nouvelles recrues fait également partie de ses ambitions premières. En parallèle, il souhaite que le centre d'incendie et de secours de la commune développe une expertise des feux de chamières, un enjeu majeur pour la commune.

M. BODET, Maire de Saint-Lyphard et les élus du Conseil municipal renouvellent toute leur confiance et leur soutien au corps des sapeurs-pompiers.

Maintenir le dynamisme du centre de secours

Le centre de secours en quelques chiffres...

25 sapeurs-pompiers

volontaires au centre de secours
(dont 5 femmes)

250 interventions

dans l'année (un chiffre en constante
augmentation)

4 véhicules

1 véhicule de secours à la personne, 1 pour la
défense incendie, 1 véhicule servant à diverses
intervention, 1 véhicule de liaison pour les
formations des pompiers

Le centre d'incendie et de secours recherche des nouvelles recrues !

Il suffit d'avoir au moins 16 ans ;

- d'habiter à proximité du centre de secours (moins de 6mn)
- d'être en bonne santé et d'avoir une bonne condition physique, mais sans pour autant être champio(ne) d'athlétisme ;
- d'être disponible pour se former et participer aux permanences opérationnelles ;
- de souhaiter s'investir dans une activité tournée vers les autres.

Vous bénéficierez d'une formation adaptée à vos besoins. N'hésitez pas à contacter le centre pour échanger avec eux !



Centre d'incendie et de secours de
Saint-Lyphard
32 bis, rue de la Côte d'Amour
06 45 56 40 14
marc.rousseau@sdis44.fr



CapAtlantique

LA BAULE-GUÉRANDE AGGLO

Pour ses vingt ans d'existence, l'agglomération change son identité visuelle

La collectivité profite de son 20e anniversaire pour moderniser son logo et son identité graphique afin de relever les nouveaux défis des prochaines années et se faire mieux connaître.

L'Agglo de Cap Atlantique peine aujourd'hui à se rendre visible et à faire connaître les multiples services qu'elle offre pour dynamiser un territoire, pourtant attractif. Les modes évoluent et l'identité graphique de la communauté d'agglomération, inchangée depuis 20 ans, ne répondait plus aux besoins et attentes dans un monde de plus en plus concurrentiel sur le volet de l'information et la visibilité.

C'est pourquoi, depuis le 13 septembre, l'appellation exacte pour désigner la collectivité est désormais :

« CapAtlantique La Baule-Guérande Agglo »

Ce nouveau logo marque la présence sur un territoire exceptionnel et envié de beaucoup, situé entre terres et océan. Graphiquement, il évoque la forme de notre agglo délimitée par la Vilaine au nord, la Loire au sud, les marais de Brière à l'est et l'océan Atlantique à l'ouest.

Sous forme de A, il rappelle que nous sommes une Agglo océanique, tournée vers l'Atlantique, mais aussi une entité Administrative au service des habitants. En deuxième lecture, on reconnaît la forme des marais qui sont aussi un dénominateur commun de notre culture. La couleur bleu foncé rappelle la couleur de l'océan Atlantique (quand le turquoise fait penser à la Méditerranée), et le gris fait référence au sel. Enfin, une nouvelle signature géographique avec les deux villes les plus peuplées, La Baule et Guérande a été rajoutée pour plus de lisibilité afin de situer immédiatement notre collectivité.



Découvrez la nouvelle identité visuelle de l'agglomération sur le site internet www.cap-atlantique.fr/informations-transversales/actualites



Santé : quelles sont vos attentes ?

Prévention, soins, bien-être, qualité de vie... Dans le cadre de l'élaboration du Contrat Local de Santé, Cap Atlantique et l'Agence Régionale de Santé lancent une enquête sur les attentes et les préoccupations des habitants en matière de santé.

Consciente des problématiques de santé, l'agglomération s'est engagée, en partenariat avec les communes et l'Agence Régionale de santé, dans la réalisation d'un Contrat Local de Santé.

Avez-vous le sentiment d'être bien informé en matière de santé ? Rencontrez vous des difficultés pour vos démarches médicales ?

Depuis début octobre, jusqu'au 5 novembre, vous pouvez répondre à un questionnaire en ligne sur le site internet www.cap-atlantique.fr ou en format papier à l'accueil de la Mairie.

Les réponses, recueillies de manière anonyme, contribueront au diagnostic du futur Contrat Local de santé et permettront de définir des actions adaptées aux difficultés rencontrées en matière de santé.



Dans le bourg de La Madeleine, la vitesse est limitée à 30 km/h.

De nouveaux aménagements et travaux de voirie

Les projets d'aménagement du centre-bourg représentent une part conséquente du budget alloué chaque année au SIVOM de La Madeleine.

- **Réfection de la voirie, rue Saint-Exupéry**
Suite aux travaux de sécurisation de la rue Saint-Exupéry en 2022, des travaux d'enrobés de la voirie ont été réalisés. La signalisation définitive sera prochainement installée.
- **Travaux de réfection de la cour du centre culturel**
Ces travaux permettent d'optimiser le déplacement des adhérents.



Installation de nouveaux sanitaires publics
Très attendus par les associations et les riverains, des sanitaires publics automatiques ont été installés, rue des Métais.



Travaux d'évacuation des eaux pluviales et réfection d'une partie de l'allée principale, au cimetière de La Madeleine.

Création d'un atelier photo



©Alain GODON

La Madeleine d'Hier et d'Aujourd'hui propose depuis 2022 cette activité au sein de l'association. Destinée aux photographes amateurs avertis comme aux débutants, elle est animée par Alain GODON, bénévole passionné de photographie depuis de nombreuses années, et ayant à coeur de partager ses connaissances.

Tous les mardis de 18h15 à 19h45, espace culturel de La Madeleine. Sur adhésion à l'association (15€); appareil photo numérique obligatoire.

Plus d'informations et inscriptions
Alain GODON : 07 81 91 68 53



Agenda Culturel

L'émotion grandeur nature

SAISON
deux mille
23/24

La saison culturelle a été lancée le 28 septembre dernier avec La Famille Vient en Mangeant : un solo épique, drôle, et tellement vrai, sur un sujet pas forcément facile : la famille. Un démarrage de saison plus que réussi, en la présence des fidèles abonnés à notre Espace culturel, qui renouvellent chaque année leur confiance.

Trois rendez-vous à découvrir en famille avec les plus jeunes mais aussi vos ados !

La Bête à Sept Têtes
CONTE MUSICAL à partir de 8 ans
Mercredi 18 octobre, 15h

L'Orge en papier
Concert de chansons-rock à partir de 5 ans
Mardi 24 octobre, 15h

Slide
Danse HIP-HOP, à déguster avec nos ados
Vendredi 8 décembre, 20h30

Découvrez le programme complet de la saison culturelle sur le site internet www.mairie-saintlyphard.fr rubrique Découvrir > La saison culturelle ou en libre service chez vos commerçants.

Nouveauté cette saison : le billet solidaire

Inspiré de la tradition des cafés suspendus, cette nouvelle initiative menée en collaboration avec le Centre Communal d'Action Social de la commune, permet d'offrir des places de spectacle à des personnes ou familles en situation de précarité, ou isolées.

Si vous souhaitez permettre à des personnes dites éloignées du spectacle de bénéficier de places et partager de bons moments, vous pouvez acheter un « billet solidaire » au tarif unique de 5€. Ces places, achetées par les spectateurs, seront ainsi distribuées, tout au long de la saison, aux bénéficiaires suivies par le CCAS ou partenaires sociaux.

Amateurs de musiques traditionnelles celtiques et bretonnes, deux rendez-vous dans le cadre du festival Celtomania

Inish Dew
APERO-CONCERT – soirée 100 % musiques irlandaises
Samedi 21 octobre, 19h30

1922 Rigolo, Rigolpas
CINÉ-CONCERT – Bagad MEN HA TAN
Samedi 25 novembre, 20h30

Et de l'Humour...

Alexis Le Rossignol
HUMOUR
Jeudi 14 décembre, 20h30

Vous aussi, franchissez le pas, osez l'abonnement, osez la découverte d'artistes, et laissez-vous surprendre par des spectacles que nous avons soigneusement sélectionnés pour votre plus grand plaisir. Composez librement votre abonnement avec 3 spectacles au minimum au tarif réduit, en fonction de votre budget et de vos envies ! Si vous souhaitez être conseillé, le Service Culturel reste à votre disposition pour vous parler des spectacles.

**En panne d'inspiration pour un cadeau de Noël, un anniversaire, une fête :
Offrez des places de spectacles !**

Espace culturel de Saint-Lyphard

Billetterie : Office de Tourisme 02.40.91.41.34
Vente en ligne sur www.mairie-saintlyphard.fr
Infos : Service Culturel 02.40.91.49.67

Une nouvelle association pour l'art, la culture et le sport

Jean-Paul CHUPIN, son Président, et sa compagne ont créé au mois de mai une nouvelle association sur la commune, qu'ils ont baptisé : « Association pour l'art, la culture et le sport ».

L'objectif est de proposer plusieurs activités mêlant à la fois une dimension artistique, culturelle et sportive. Selon son président, « **Nous pouvons pratiquer un sport qui soit également un art, tout comme la culture peut aussi être un apprentissage.** ».

Les premières activités proposées sont des séances de Hatha yoga (méditation, relaxation, travail sur le souffle, les énergies et les asana). Éducateur sportif à la retraite et certifié en yoga nidra (yoga de la relaxation), c'est M. CHUPIN qui les animera bénévolement, tous les lundis, entre septembre et avril 2024.

Les activités de l'association se multiplieront et se diversifieront au fil des années : musique, etc. La future programmation est en cours de préparation.

L'échange entre les membres fait partie intégrante de toutes les activités qui seront proposées par l'association au fil des années. Au delà d'un cours dispensé, les discussions et le partage des connaissances de chacun seront privilégiés.



Le premier cours de yoga a eu lieu le lundi 4 septembre.

Cours de Hatha yoga : tous les lundis de 18h15 à 19h30 à la Maison Félix.

Plus d'informations et inscriptions
Jean-Paul CHUPIN - 06 98 92 64 51



Restauration du four de Kerbourg



Disséminés dans les villages, les anciens fours à pain, réutilisés occasionnellement pendant les fêtes de villages, font partie des joyaux de notre petit patrimoine. En apportant son soutien financier, la Municipalité s'engage chaque année dans la restauration de ces derniers qui, compte-tenu de leur ancienneté, finiraient par s'effondrer.

Construit au cours du XIX^{ème} siècle, le four de Kerbourg était utilisé autrefois, principalement, pour la cuisson du pain et diverses pâtisseries ; mais aussi pour celle de divers plats de charcuterie des paysans et familles du village. Actuellement, il sert d'abri bus (partie de l'ancienne fournerie) et est utilisé, à l'occasion de fête de voisinage, pour cuire le pain.

Depuis le mois de septembre, le four est en cours de restauration. L'association Archives et histoire et un couvreur ont constaté des fuites dans la toiture impactant l'état général de la charpente. Les travaux se poursuivront jusqu'à la fin de l'année.

La vie
en rose



**DIMANCHE
15 OCTOBRE 2023**

MARCHE SOLIDAIRE

*Circuit familial de 5kms (don libre avant le départ) ;
Départ à 10h de la salle de la Vinière 1*

SÉANCES DE SPORT

*Renforcement musculaire, gymnastique, danse
country ; Séances gratuites et accessibles à tous*

OCT BRE ROSE



**Saint-
Lyp hard**
ENTRÉE GRATUITE



**LA VINIÈRE 1, 10H - 12H30
RD47, 44410 SAINT-LYPHARD**